

# LES ECHOS DU Granier

Le journal de Chapareillan, ...  
... et de ses Hameaux



Édition trimestrielle  
Bulletin Municipal  
janvier 2016  
N° 7



DOSSIER THÉMATIQUE  
LES SERVICES  
ADMINISTRATIFS

[www.chapareillan.fr](http://www.chapareillan.fr)

## SOMMAIRE

■ État civil.....	2	■ Infos pratiques.....	8-9
■ Agenda de la mairie .....	2-3	■ Aménagements .....	10
■ Édito du maire .....	3	■ Zoom sur.....	11
■ Dossier thématique.....	4-5	■ Retour sur.....	12
■ Enfance / Jeunesse / Culture.....	6-7		

## NAISSANCES

- GRILLET Deborah  
21 août 2015
- SCARPETTINI DUMITRU  
Iulia  
25 septembre 2015
- MORIEN Gabriel  
2 octobre 2015
- MICHARD Maëva  
3 novembre 2015

## MARIAGES

- LIMORTÉ Jérémy et  
TASKIRAN Isabelle  
26 septembre 2015
- REY Christian  
et LESCUREUX  
Alexandrine  
24 octobre 2015

## DÉCÈS

- COMBAZ Juliette  
19 août 2015
- COELLO Marc  
12 novembre 2015
- GUIFFRAY Georgette  
19 novembre 2015

# AGENDA DE LA MAIRIE

## SAMEDI 9 JANVIER

VŒUX DU MAIRE  
**Salle polyvalente**  
**18H30**

## MERCREDI 27 JANVIER

INITIATION AU GEOCACHING  
À CHAPAREILLAN  
**Petite Gare**  
**20H00**



## SAMEDI 6 FÉVRIER

CARNAVAL  
**PLACE DE LA MAIRIE**  
**(SALLE POLYVALENTE**  
**en cas de pluie)**  
**14H30**



## VENDREDI 11 MARS

SOIRÉE ÉVASION  
« IMPRO LOCO »  
Spectacle d'improvisation  
**Salle polyvalente**  
**20H30**



## SAMEDI 26 MARS

CHASSE AUX 3000 ŒUFS  
PETIT BOIS  
**(Route de Barraux)**  
**10H45**



# ÉDITO DU MAIRE



Chers habitants,

2015 vient de s'achever et c'est pour moi l'occasion de vous dire que nous avons au cours de l'année écoulée, rééquilibré notre situation financière.

En effet, la commune a retrouvé une trésorerie positive tout au long de l'année grâce notamment à la limitation de nos investissements.

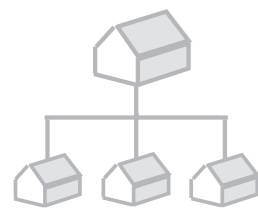
Une année de transition qui nous a obligé à mener beaucoup de réorganisations en interne et qui a nécessité une modernisation dans beaucoup de domaines.

Je vous donne rendez-vous pour la cérémonie des vœux pour un bilan de notre année 2015 plus complet et la présentation des perspectives 2016.

Enfin, vous trouverez inséré dans ce bulletin un courrier d'information sur le projet d'extinction de l'éclairage public durant une partie de la nuit. A mes yeux l'enjeu est important.

Je vous souhaite une bonne année 2016 à toutes et à tous.

Martine Venturini-Cochet  
Maire



Le service administratif de la commune de Chapareillan est réparti en quatre pôles d'activité : Comptabilité, Secrétariat, Etat civil, Élections, tous au service des habitants. Il y a cinq employées administratives au sein de la Mairie et chacune a un rôle bien déterminé.



## ■ Monique PERRIN : Chef des services administratifs de la Mairie

Madame PERRIN en tant que DGA (directrice générale adjointe) a pour mission d'assurer le bon fonctionnement des services administratifs, culturels et scolaires, mais aussi d'assurer le suivi des décisions prises par les élus.

Elle a également à sa charge :

- **La gestion des Ressources Humaines :**
  - Le personnel communal (formation, congés, absences...)
  - L'élaboration des paies, des dossiers de retraite et de carrières
- **La gestion du CCAS (Centre Communal d'Action Sociale) :**
  - La gestion des dossiers sociaux (dossier de placement en maison de retraite, de demande d'aide-ménagère...)
  - Le lien avec les bailleurs de la commune et les assistantes sociales
- **La gestion du service administratif, culturel et scolaire :**
  - Organisation des postes
  - Management des employées (administratives, ATSEM, culture)
  - Supervision de la gestion du courrier



## ■ Sylviane MIGUET : Etat Civil

Madame MIGUET officier d'état civil est l'interlocuteur dédié des Chapareillanais pour la réalisation des documents relatifs à l'identité: cartes d'identité, décès, naissances, procédures funéraires, recensement militaire.

Elle assure également :

- La gestion du cimetière
- La gestion et location des salles
- La préparation et la gestion des demandes de subventions des associations
- La régie bibliothèque
- Le suivi des dossiers d'assurances



## ■ Mireille CHAMBAZ : Élections

Madame CHAMBAZ s'occupe de préparer et d'organiser toutes les élections qui ont lieu dans la commune, de la Commission de révision des listes électorales, du secrétariat du Maire.

Elle est aussi chargée :

- De la frappe, suivi et affichage des conseils municipaux
- De l'organisation du portage des repas
- De la frappe des arrêtés



## ■ Soraya BEKKAL : Comptabilité

En tant qu'agent de gestion comptable, Madame BEKKAL a pour mission le suivi des dépenses, recettes, emprunts de la commune, l'élaboration de bons de commande et la facturation.

Également :

- Cérémonies commémoratives (convocations, commandes)
- Gestion des relations avec les fournisseurs
- Suivi de l'achat du matériel



## ■ Nathalie BUENSOZ : Accueil

Madame BUENSOZ a pour missions principales :

- L'accueil téléphonique
- L'accueil physique des administrés
- La gestion du courrier de la mairie
- La mise à jour des outils de communication (site internet, tableau lumineux, envoi du bulletin municipal)
- Elle est également l'assistante de la DGA





## ■ De la Capoeira et du Géocaching à l'accueil de loisirs !

Deux semaines exceptionnelles à l'accueil de loisirs pendant les vacances d'automne ont permis aux enfants de découvrir 2 activités.

Tout d'abord, les enfants sont partis pour le Brésil pour à la découverte de la capoeira, avec la participation de Bananeira, intervenant de l'association « badacapoeira » que vous avez pu découvrir lors du forum des associations. C'est au rythme de la musique brésilienne que les enfants ont participé à cet art martial qui puise ses racines dans les méthodes de combat et les danses des peuples africains du temps de l'esclavage au Brésil.



Ensuite, la deuxième semaine était consacrée au Géocaching (voir article page 11).

Après avoir découvert l'activité, sous un soleil estival au lac de la Thuile où chaque groupe d'âge a cherché entre 5 et 15 caches (boîtes dissimulées) et parcouru entre 4 et 8,5 km, les 9/12 ans ont créé un géocaching au centre de Chapareillan avec l'aide de David Savoye, accompagnateur en montagne. Aujourd'hui, 9 caches sont dissimulées sur Chapareillan dont une cache surprise.

Alors, si vous souhaitez partir à l'aventure, n'hésitez pas à vous connecter sur le site [www.geocaching.com](http://www.geocaching.com) pour connaître l'endroit précis des caches (c'est gratuit) et surtout faites bien attention aux « moldus » (les non joueurs) !



### ATTENTION !

Des caches ont été trouvées par certaines personnes ne participant pas au géocaching et ont été détériorées ! Au cas où, par hasard, vous trouveriez une cache, merci de bien vouloir la laisser sur place !



## ■ Le Pass'Culture est arrivé !!!



Désormais, grâce à cette carte personnelle, vous pouvez vous déplacer dans n'importe quelle bibliothèque du Grésivaudan.

• **Comment faire pour l'obtenir si je ne suis pas encore inscrit ?**  
Il vous suffit de vous rendre à la mairie et de mettre à jour votre cotisation.

• **Si j'ai déjà une carte de bibliothèque...**  
Venez avec votre ancienne carte et nous procéderons à l'échange. Ce Pass'Culture remplace votre ancienne carte de bibliothèque et votre carte Grésilib', si vous en aviez une.

• **J'ai renouvelé récemment mon abonnement ...**  
Vous ne perdez pas le bénéfice de votre cotisation. Venez à la bibliothèque et vos cartes seront simplement échangées.

• **Je suis inscrit(e), mais je ne sais pas où est ma carte...**  
C'est l'occasion d'avoir une nouvelle carte. **Attention : ne perdez pas cette carte !** Elle est nominative et vous devrez la présenter lors de votre passage dans les bibliothèques du Grésivaudan. À terme, elle vous permettra de bénéficier de tarifs préférentiels dans certains lieux culturels.



## ■ Concours de dessins « Dessine-moi Noël ».

À l'occasion du marché de Noël, la municipalité a organisé un



Félicitations aux enfants qui ont participé au concours de dessins et aux heureux gagnants :

pour les 2-3 ans : Esteban Stablo et Théo Nicolas,  
pour les 4-6 ans : Lou Labbé et Nathan Bouilloz,  
pour les 7-11 ans : Tom Pinat et Célia Jadis.



## POUR INFO

Suite aux attentats du 13 novembre 2015 à Paris, les professeurs des écoles ont appliqué vendredi 11 décembre dernier, le Plan Particulier de Mise en Sécurité (PPMS), une simulation de procédures à suivre impérativement au sein de l'école en cas de situation à risque. Ce plan reste obligatoire deux fois par an même sans procédure Vigipirate.



## ■ Déclaration des ruchers. « Ma ruche je l'aime, je la déclare ! »

### ■ Pourquoi déclarer ?

Outre le fait que cette déclaration de ruche soit obligatoire et ce, dès la première ruche, les abeilles, comme tout animal, sont confrontées à des problèmes sanitaires. Afin de gérer, il est indispensable de savoir où elles sont. Une lutte efficace est une lutte collective. Par ailleurs, savoir où sont vos ruches nous permet de vous prévenir en cas d'alerte (sanitaire ou d'épandage). Enfin, il faut savoir que les aides ou subventions allouées à l'apiculture dépendent du nombre officiel de ruches et de ruchers.

### ■ Qui doit déclarer ?

Tous les détenteurs de ruche, dès la première ruche.

### ■ Quand doit-on déclarer ses ruches ?

Tous les ans entre le 1<sup>er</sup> novembre et le 29 février.

### ■ Comment déclarer ses ruches ?

- par Internet sur le site : [www.mesdemarches.agriculture.gouv.fr](http://www.mesdemarches.agriculture.gouv.fr)
- par papier en retournant le document Cerfa n°13995\*02 à votre GDS, 40 avenue Marcelin Berthelot, 38033 Grenoble cedex 2.



## ■ Paiement en ligne de vos impôts, taxes foncières etc...

Depuis 2 ans, la Direction Générale des Finances Publiques (DGFiP) s'est engagée à moderniser et harmoniser le recouvrement spontané des recettes publiques. Elle veut ainsi offrir à l'utilisateur, la possibilité de payer en ligne toutes les sommes dont il est redevable, à savoir :

- l'impôt sur le revenu, les taxes d'habitation et foncières avec le site [impots.gouv.fr](http://impots.gouv.fr) et l'application smartphone « Impots.gouv »
- les amendes avec le site [amendes.gouv.fr](http://amendes.gouv.fr) et l'application « Amendes.gouv »
- les produits locaux avec [tipi.budget.gouv.fr](http://tipi.budget.gouv.fr), disponibles courant 2016 pour Chapareillan
- les timbres passeport avec [timbres.impots.gouv.fr](http://timbres.impots.gouv.fr)

## ■ Avril 2016, tous à la TNT Haute Définition !

Le 5 avril 2016, la télévision numérique terrestre (TNT) passe à la haute définition. Cette évolution à l'échelle nationale, va permettre de diffuser l'ensemble des 25 chaînes nationales gratuites de la TNT en Haute Définition (HD) avec une meilleure qualité de son et d'image. Ce changement nécessitera une intervention technique importante en une seule nuit et aura un impact direct sur les téléspectateurs qui reçoivent la télévision par l'antenne râteau car **seuls ceux disposant d'un équipement compatible avec la HD pourront recevoir la télévision après le 5 avril**. Pour ces foyers, il est primordial de tester dès à présent la compatibilité de leurs téléviseurs afin d'acquérir un équipement TNT HD avant cette date.

Pour ceux recevant la TNT même bien équipés, ils devront procéder à une nouvelle recherche et mémorisation des chaînes.

Une campagne d'information grand public a débuté le 20 Novembre dernier. Plus d'information sur [www.chapareillan.fr](http://www.chapareillan.fr).



## ■ Information sur l'exonération de la taxe d'habitation ou de la taxe foncière

**SPÉCIAL IMPÔTS LOCAUX**

Tous les contribuables exonérés de la taxe d'habitation ou de la taxe foncière en 2014 le seront également en 2015 et en 2016.

<p>SI VOUS AVEZ DÉJÀ PAYÉ</p> <p><b>Vous serez automatiquement remboursés ;</b> si besoin, vous pourrez en faire la demande dès le 9 novembre auprès des services des impôts.</p>	<p>SI VOUS N'AVEZ PAS ENCORE PAYÉ</p> <p><b>Il vous est demandé de ne pas tenir compte des avis reçus.</b></p>
---	--

Pour plus d'informations : [www.impots.gouv.fr](http://www.impots.gouv.fr)

## ■ Permanence parlementaire de Pierre RIBEAUD, Député de l'Isère

77 place de la Mairie - 38660 LA TERRASSE  
Bureaux accessibles aux personnes à mobilité réduite  
Tél 04 76 92 18 96  
Fax 04 76 92 18 98  
[pierre.ribeaud@orange.fr](mailto:pierre.ribeaud@orange.fr)

## ■ Information et Prévention des Usagers de la Route

Depuis 2009, les conducteurs peuvent accéder à leur solde de points via le site sécurisé <http://www.telepoints-verif.info>.

Des « stages de récupération de points » permettent de conserver son permis de conduire à l'issue d'infractions répétées. Régulièrement des stages sont organisés à proximité de Chapareillan.

L'accès direct aux places de stages de la région est désormais disponible sur le site internet

[www.stage-recuperation-points.com](http://www.stage-recuperation-points.com)

ou

[www.stage-recuperation-points.com/stage-chapareillan-38530/proche](http://www.stage-recuperation-points.com/stage-chapareillan-38530/proche)

Autre site d'information disponible en cas de retraits de points :

[www.francepointspermis.fr](http://www.francepointspermis.fr)



## ■ J'arrive sur la commune, Je pars de la commune. Que faire ?

C'est bien connu, les déménagements sont parfois sources de tracasseries administratives.

C'est pourquoi, afin de ne rien oublier dans vos démarches, en voici deux auxquelles il vous faudra penser :



### 1. Si vous emménagez,

**il est nécessaire de remplir une demande d'abonnement pour l'accès au réseau d'eau de la commune.**

### 2. De la même manière il est impératif, lorsque vous déménagez, de demander la résiliation de votre abonnement et cela afin d'éviter de devoir payer la consommation des occupants suivants.

Ces documents sont à télécharger sur [www.chapareillan.fr](http://www.chapareillan.fr) ou à retirer au service URBANISME.

### ■ Pour votre carte grise :

Même si vous souhaitez vendre votre véhicule, vous devez indiquer votre nouvelle adresse en Préfecture.

Vous pouvez effectuer cette modification en ligne sur le site [www.service.public.fr](http://www.service.public.fr) ou par correspondance, en adressant : un justificatif de domicile, le document cerfa n°13750\*05, et la copie de votre certificat d'immatriculation.

Si vous avez un ancien modèle d'immatriculation, vous devez joindre à votre demande l'original de ce certificat. Si celui-ci comporte un coupon détachable, vous devez le compléter et le conserver. S'il n'y en a pas, vous recevrez un certificat provisoire d'immatriculation (CPI) par courrier.

### ■ La carte d'identité et le passeport.



Le changement d'adresse sur votre justificatif d'identité est facultatif.

Si toutefois vous souhaitez le modifier, rendez-vous en mairie en possession des documents nécessaires à un renouvellement : l'ancienne carte, deux photos d'identité et un justificatif de domicile de moins de trois mois.

### ■ Pour le passeport,



il faut vous rendre dans une Mairie établissant des passeports biométriques telle que la mairie de Montmélian... Sur rendez-vous.

### ■ N'oubliez pas les listes électorales.

Pensez à vous inscrire sur les listes électorales et à vous faire radier des listes de votre ancienne commune de résidence.



En Mairie, il vous sera demandé un justificatif de domicile et une carte d'identité en cours de validité.



## ■ École maternelle :

mise en place d'une nouvelle porte d'entrée et pose de mains courantes au niveau des escaliers dans la cour



## ■ Parking école élémentaire :



pose de barrières vertes afin de délimiter la zone d'accès aux pompiers

## ■ Salle polyvalente :

d'ici la fin de l'année, retraçage des marquages au sol (tennis, badminton et volley)



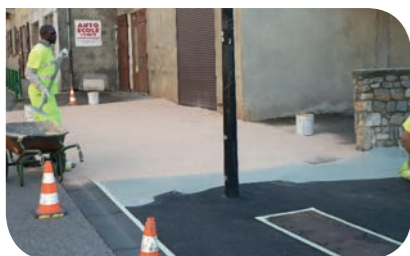
## ■ Espaces verts :

- fleurissement automnal avec des parterres de pensées, myosotis et bulbes essentiellement
- taille des arbres et ramassage des feuilles avec l'intervention du personnel d'ARECE
- création d'un jardin potager et botanique derrière les bungalows de l'espace enfance d'environ 30 m2

## ■ Voirie :

■ Création d'un passage piéton Rue du Souvenir Français et d'un deuxième courant décembre au niveau du pont du Sentier des Pêcheurs

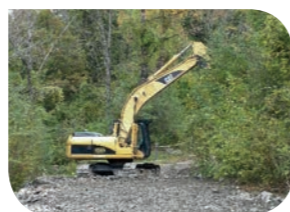
■ Réfection de la chaussée (enrobé puis résine neuve couleur corail) Rue de l'Épinière secteur de la Petite Gare



■ Réfection de l'enrobé Rue de Longifan (Zone Artisanale) : nouvel enrobé et peinture au sol de couleur blanche en matière résine



■ Remise en état du chemin secteur Plateau de La Puce pour les affouagistes suite aux éboulements survenus cet été



■ Début 2016, commande des plaques de numérotation des habitations pour l'ensemble du village (distribution ce printemps)

## ■ Divers :

- Installation des illuminations de Noël et à l'Église de Bellecombe : pose encordée par Mr Michel GIRARD, spécialiste en travaux acrobatiques
- Acquisition et installation d'un lave-linge et d'un sèche-linge dans les locaux des services techniques destinés au service entretien



## RAPPEL :

- Pensez à vérifier que votre compteur d'eau est bien protégé.



- Afin de faciliter le déneigement des chaussées, veillez au bon stationnement de votre(s) véhicule(s).



MERCI



## ■ Des géocaches à Chapareillan !

### ■ QU'EST-CE QUE LE GÉOCACHING ?



*Le géocaching est un jeu gratuit, d'ampleur mondiale. C'est la chasse aux trésors du XXIème siècle qui se pratique en extérieur à l'aide d'un GPS de randonnée ou d'un smartphone. À mi-chemin, entre une chasse aux trésors ultra moderne et une course d'orientation, le géocaching est un moyen original de découvrir des lieux insolites, c'est un loisir qui allie la randonnée et la découverte d'un territoire de façon ludique, pour tous, de 7 à 77 ans.*



### ■ COMMENT JOUER ?

Inscrivez-vous (adresse mail + mot de passe) sur le site [www.geocaching.com](http://www.geocaching.com) et cliquez sur jouer. Il ne reste plus qu'à suivre les instructions et vous voilà parti pour une sympathique balade où vous découvrirez l'histoire de la commune tout en vous amusant à chercher des boîtes.

Plusieurs géocaches ont été placées sur la commune durant les vacances d'automne par les jeunes de l'accueil de loisirs dans le cadre d'une semaine thématique sur le Géocaching.

Ce projet municipal a bénéficié du travail de la commission patrimoine pour le choix des lieux, des textes ainsi que des photos. Vous trouverez donc plein d'informations sur le Tramway, la construction de la Mairie, l'usine des 100 jours, l'eau, l'hydroélectricité et aussi la viticulture.

Idéal pour passer un bel après-midi ! Beaucoup d'autres boîtes sont

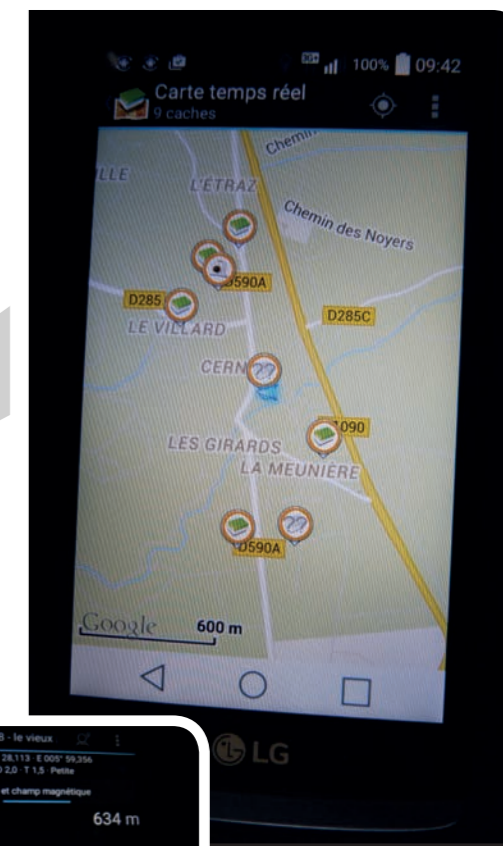
### ■ VOTRE GPS ?

Pour localiser les caches, vous aurez besoin d'un GPS. Vous pouvez utiliser soit un GPS classique de randonnée, soit une application sur votre smartphone.

Plusieurs applications existent sur le marché : des payantes et des gratuites !

aussi cachées dans les communes voisines. De quoi dynamiser vos balades entre amis ou en famille !

N'oubliez pas de laisser une trace de votre passage en glissant un petit objet (facultatif) et en inscrivant la date et votre nom sur le registre (logbook) et/ou en vous « loguant » sur le site une fois la cache trouvée.

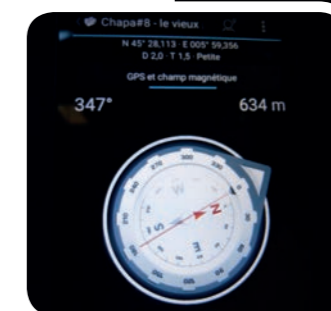


**A noter**

■ **UNE RÉUNION D'INFORMATION**

La commune organisera le mercredi 27 janvier une soirée d'information sur le géocaching avec l'explication de l'utilisation d'un GPS sur votre smartphone.

Affaire à suivre ...





# RETOURS SUR...

## ■ Journée du Goût

Vendredi 16 Octobre :

La journée du goût a permis aux enfants des deux écoles de Chapareillan d'apprécier différentes saveurs locales grâce à la participation active de nombreux commerçants. Durant cette matinée les élèves ont assisté à un spectacle reprenant le thème du goût, intitulé « Tendresse et Compagnie » proposé par la compagnie « Z'elle et Cie ».



## ■ Soupe, jeux, chocolat

Vendredi 16 Octobre :

Une nouvelle « soirée Soupe » en extérieur (Rue du Four à Bellecombe), danse et convivialité au programme.



## ■ Salon du Terroir

Samedi 17 et Dimanche 18 Octobre :

Un rendez-vous incontournable pour les Chapareillanais et pour le plus grand plaisir des yeux et des papilles.



## ■ Coupe du Monde de rugby

Septembre-Octobre 2015 :

Diffusion des matchs de la France (contre Italie et Irlande notamment) organisée par le Tennis Club de Chapareillan dans la salle polyvalente. Des soirées ambiance « stade » et bonne humeur que les supporters de rugby ont appréciées.



## ■ Bourse aux jouets, édition 2015

Dimanche 8 Novembre :

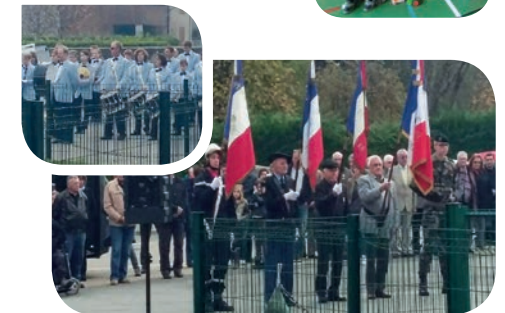
Une nouvelle édition de la Bourse aux jouets à laquelle beaucoup d'exposants ont participé (une cinquantaine) et a permis aux visiteurs de faire des achats de qualité à moindre coût. .



## ■ Commémoration du 11 Novembre

Mercredi 11 Novembre :

Une cérémonie qui a rassemblé beaucoup de monde autour du Monuments aux morts. Un bel hommage rendu par les écoliers qui ont fait la lecture de lettres de Poilus à leur famille mais aussi une très belle prestation musicale de l'Harmonie des Enfants de Bayard.



## ■ Spectacle de Noël pour « les bambins »

Jeudi 3 Décembre :

Les enfants de la halte garderie municipale « Les bambins », accompagnés de leurs parents et des assistantes maternelles du RAM de la Communauté de Communes du Pays Grésivaudan sont venus assister au spectacle de Noël intitulé « MERCREDI » proposé par la compagnie « Strapontin ».

Grand Carré et Petit Rond ont eu toute l'attention des petits et grands pour écouter cette belle histoire d'amitié.



## ■ Marché de Noël

Vendredi 4 et Samedi 5 décembre :

2<sup>ème</sup> édition du Marché de Noël, Place de la Mairie avec la présence d'une trentaine de stands, des animations (tours de poney, jeux pour enfants, spectacle nocturne avec la compagnie Oudéalie sur des échasses, arrivée du Père Noël lors du goûter samedi après-midi et résultats du concours de dessins, etc ...) sans oublier la buvette et la restauration, le tout orchestré par l'association Chapareillan Développement.

